

# ESPAI BARÇA

## UN PROJECTE DE BARRI I DE CIUTAT

Modificació del Pla General Metropolità.  
Àmbit de les Corts. Terrenys FC Barcelona. 2017

## UN PROYECTO DE BARRIO Y DE CIUDAD

Modificación del Plan General Metropolitano.  
Ámbito de Les Corts. Terrenos FC Barcelona. 2017



**FCBARCELONA**  
*més que un club*



# PER QUÈ CAL UNA TRANSFORMACIÓ URBANÍSTICA?

## ¿POR QUÉ ES NECESARIA UNA TRANSFORMACIÓN URBANÍSTICA?

Tota transformació urbana ha de respondre a tres punts bàsics: a una necessitat, a una voluntat i a un consens. L'Espai Barça i la Modificació del Pla General Metropolità (MPGM) que comporta, neixen d'una necessitat molt evident:

- Unes instal·lacions obsoletes.
- Un espai lliure sense interès.
- Un conjunt d'edificis discordant en l'espai i en el temps.
- Una gran barrera enmig del barri de les Corts.

A més, compten amb la voluntat explícita dels socis del FC Barcelona, que el van aprovar en un referèndum, a l'abril del 2014, amb un ampli suport, un 72% dels votants.

Toda transformación urbana debe responder a tres puntos básicos: a una necesidad, a una voluntad y a un consenso. El Espai Barça y la Modificación del Plan General Metropolitano (MPGM) que conlleva, nacen de una necesidad muy evidente:

- Unas instalaciones obsoletas.
- Un espacio libre sin interés.
- Un conjunto de edificios discordante en el espacio y en el tiempo.
- Una gran barrera en medio del barrio de Les Corts.

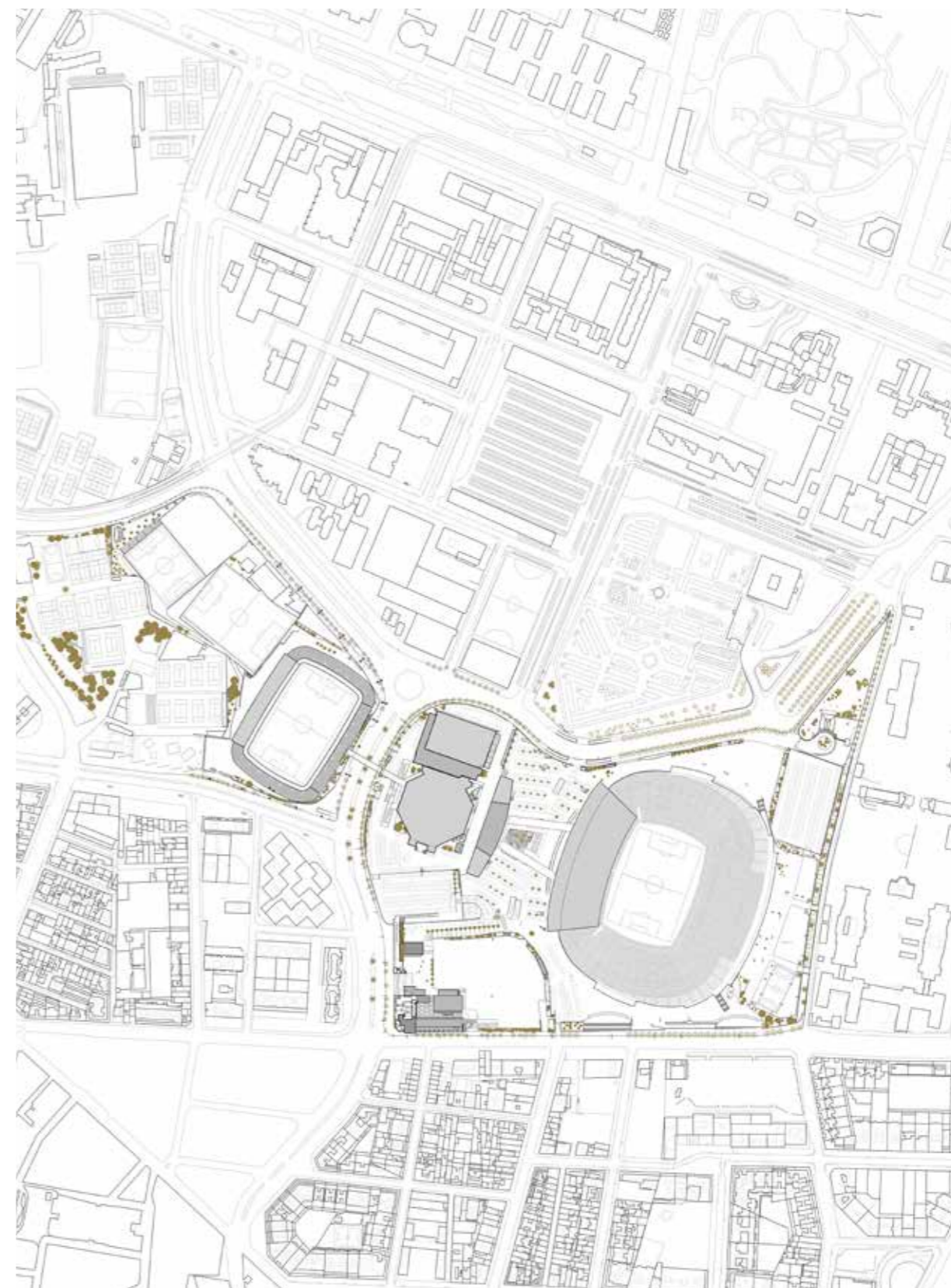
Además, cuentan con la voluntad explícita de los socios del FC Barcelona, que lo aprobaron en un referendo, en abril de 2014, con un amplio apoyo, un 72% de los votantes.

2



# ESTAT ACTUAL

## ESTADO ACTUAL



3

# UN ESPAI OBERT A TOTHOM

UN ESPACIO ABIERTO A TODOS

L'Espai Barça, el projecte de transformació de les instal·lacions del FC Barcelona que inclou la remodelació del Camp Nou i la construcció d'un Nou Palau Blaugrana als terrenys de les Corts, és un projecte de barri i de ciutat. Més enllà dels edificis i els projectes arquitectònics, serà un espai de convivència per als socis i els veïns del barri, i d'acollida per a tots els visitants. L'Espai Barça té com a repte crear el millor campus esportiu del món en el centre d'una gran ciutat i anirà acompanyat d'una reordenació dels espais i dels carrers de l'entorn que millorarà la mobilitat i la seguretat dels vianants, i que impulsarà l'ús del transport públic. Els veïns podran gaudir d'un nou espai verd i d'unes instal·lacions integrades al barri amb espais de lleure.

El Espai Barça, el proyecto de transformación de las instalaciones del FC Barcelona que incluye la remodelación del Camp Nou y la construcción de un Nou Palau Blaugrana en los terrenos de Les Corts, es un proyecto de barrio y de ciudad. Más allá de los edificios y los proyectos arquitectónicos, será un espacio de convivencia para los socios y los vecinos del barrio, y de acogida para todos los visitantes. El Espai Barça tiene como reto crear el mejor campus deportivo del mundo en el centro de una gran ciudad e irá acompañado de una reordenación de los espacios y de las calles del entorno que mejorará la movilidad y la seguridad de los peatones, y que impulsará el uso del transporte público. Los vecinos podrán disfrutar de un nuevo espacio verde y de unas instalaciones integradas en el barrio, con espacios de ocio.

# OBJECTIUS DE LA PROPOSTA

## OBJETIVOS DE LA PROPUESTA

L'Espai Barça implica una transformació urbana a través de la Modificació del Pla General Metropolità (MPGM), que pretén establir una solució millorada i integral en l'ordenació urbanística dels terrenys on s'ubiquen les instal·lacions esportives del Club al barri de les Corts (19,4 hectàrees) i del seu entorn immediat (8,1 hectàrees). En total, la MPGM transforma 27,5 hectàrees i, alhora, la seva relació amb el barri i Barcelona, i potencia una nova centralitat a la ciutat, atès que actualment les instal·lacions són visitades per més de 6 milions de persones a l'any.

El Espai Barça implica una transformación urbana a través de la Modificación del Plan General Metropolitano (MPGM), que pretende establecer una solución mejorada e integral en la ordenación urbanística de los terrenos donde se ubican las instalaciones deportivas del Club en el barrio de Les Corts (19,4 hectáreas) y de su entorno inmediato (8,1 hectáreas). En total, la MPGM transforma 27,5 hectáreas y, a la vez, su relación con el barrio y Barcelona, potenciando una nueva centralidad en la ciudad, dado que actualmente las instalaciones son visitadas por más de 6 millones de personas al año.

6



# LÍNIES DE TREBALL

## LÍNEAS DE TRABAJO

La MPGM pretén establir una solució millorada i integral en l'ordenació urbanística dels terrenys on s'ubiquen les instal·lacions esportives del Club al barri de les Corts

La MPGM pretende establecer una solución mejorada e integral en la ordenación urbanística de los terrenos donde se ubican las instalaciones deportivas del Club en el barrio de Les Corts

### TRACTAMENT DE L'ESPAI, PÚBLIC I PRIVAT

- Espai urbà de qualitat, permeable, sense barreres arquitectòniques.
- Eliminació de la tanca perimetral.
- Urbanització de l'espai privat perquè estigui al mateix nivell de l'espai públic extern.
- Aparcament totalment soterrat.

### TRATAMIENTO DEL ESPACIO, PÚBLICO Y PRIVADO

- Espacio urbano de calidad, permeable, sin barreras arquitectónicas.
- Eliminación de la valla perimetral.
- Urbanización del espacio privado para que esté al mismo nivel del espacio público externo.
- Aparcamiento totalmente enterrado.

### LA DEFINICIÓ DE L'EDIFICACIÓ ESPORTIVA O COMPLEMENTÀRIA

- El Camp Nou es remodelarà integralment. Es convertirà en un estadi que manté l'essència del 1957, però obert, cobert, modern, adaptat i sostenible.
- El Nou Palau Blaugrana serà una instal·lació polivalent, innovadora, amb pista annexa, pista de gel i camps per a l'FCB Escola. Es construirà en els terrenys on actualment s'ubica el Miniestadi.
- Edificis d'oficines del Club. S'unifica l'activitat diària del Club i se situa de manera eficient, ja que actualment es troba dispersa per les instal·lacions.
- Edificis de serveis i restauració ubicats als nivells inferiors dels edificis a les zones d'oficines i OAB. Complementen l'activitat esportiva i donen servei als visitants.
- Nous usos terciaris que generin activitat econòmica al barri, que omplin de contingut els grans espais generats i que garanteixin la cohesió i facin barri.

### LA DEFINICIÓN DE LA EDIFICACIÓN, DEPORTIVA O COMPLEMENTARIA

- El Camp Nou se remodelará integralmente. Se convertirá en un estadio que mantiene la esencia de 1957, pero abierto, cubierto, moderno, adaptado y sostenible.
- El Nou Palau Blaugrana será una instalación polivalente, innovadora, con pista anexa, pista de hielo y campos para la FCBEscuela. Se construirá en los terrenos donde actualmente se ubica el Miniestadi.
- Edificios de oficinas vinculados a la actividad del Club. Se unifica la actividad diaria del Club y se sitúa de forma eficiente, ya que actualmente está dispersa por las instalaciones.
- Edificios de servicios y restauración ubicados en los niveles inferiores de los edificios de las zonas de oficinas y OAB. Complementan la actividad deportiva y de servicio a los visitantes.
- Nuevos usos terciarios que generen actividad económica en el barrio, que llenen de contenido los grandes espacios generados y que garanticen la cohesión y hagan barrio.

### TRACTAMENT I MILLORA DE LA MOBILITAT DEL BARRI

- Reforma viària. Redimensionat i canvis del traçat dels carrers.
- Priorització de vianants.
- Ampliació de la xarxa de carrils bici.
- Millora de les bosses d'aparcament.
- Millora de les vies d'accés dels veïns en dies de partit.
- Nova disposició de bicicletes, motos i autocars.
- Nou aparcament, que permetrà eliminar els actuals aparcaments de superfície, i es passarà al subsòl.

### TRATAMIENTO Y MEJORA DE LA MOVILIDAD DEL BARRIO

- Reforma vial. Redimensionado y cambios del trazado de las calles.
- Priorización de los peatones.
- Ampliación de la red de carriles bici.
- Mejora de las bolsas de aparcamiento.
- Mejora de las vías de acceso de los vecinos en días de partido.
- Nueva disposición de bicicletas, motos y autocares.
- Nuevo aparcamiento, que permitirá eliminar los actuales aparcamientos de superficie, y se pasará al subsuelo.

7

# LA PROPOSTA TÈCNICA

## LA PROPUESTA TÉCNICA

L'àmbit del projecte engloba diferents àrees de característiques i calendaris urbanístics. És per això que s'ha subdividit el total de l'àmbit en elements que comparteixin estructura urbanística i que es poden regular amb instruments semblants.

El Club defineix un àmbit de modificació de 27,5 hectàrees, molt superior a la finca actual del FCB, i s'estableixen unes càrregues urbanístiques d'infraestructures de 28 M €.

### A NOVES ZONES VERDES PER AL BARRI

- Es preveu l'augment de la propietat pública amb increment de les zones verdes, increment que cal entendre tant des del punt de vista de la superfície d'aquests espais com de la seva qualitat i funcionalitat. En concret es preveuen 31.000 m<sup>2</sup> de zona verda (increment de 18.700 m<sup>2</sup>).

### B INTEGRACIÓ AL BARRI

- El nou espai privat d'ús públic tindrà una amplada de més de 80 metres, equivalent a 2,5 vegades l'amplada de les Rambles, i connectarà el barri amb la Universitat de Barcelona, amb una llargada com la de 3 illes de l'Eixample.

El ámbito del proyecto engloba diferentes áreas de características y calendarios urbanísticos. Es por ello que se ha subdividido el total del ámbito en elementos que compartan estructura urbanística y que se pueden regular con instrumentos similares.

El Club define un ámbito de modificación de 27,5 hectáreas, muy superior a la finca actual del FCB, y se establecen unas cargas urbanísticas de infraestructuras de 28 M €.

### A NUEVAS ZONAS VERDES PARA EL BARRIO

- Se prevé el aumento de la propiedad pública con incremento de las zonas verdes, incremento que hay que entender tanto desde el punto de vista de la superficie de estos espacios como de su calidad y funcionalidad. En concreto se prevén 31.000 m<sup>2</sup> de zona verde (incremento de 18.700 m<sup>2</sup>).

### B INTEGRACIÓN EN EL BARRIO

- El nuevo espacio privado de uso público tendrá una anchura de más de 80 metros, equivalente a 2,5 veces la anchura de las Rambles, y conectará el barrio con la Universidad de Barcelona, con una longitud como la de 3 manzanas del Eixample.



## SÒL (PROPIETAT)

	ESTAT ACTUAL				PROPOSTA MPM					DIF
	EQUIPAMENT	ZONA VERDA	VIARI	TOTAL	EQUIPAMENT	ZONA VERDA	VIARI	TERCIARI	TOTAL	
AJUNTAMENT	500	10.100	66.500	77.100	-	31.000	60.100	-	91.100	14.000
FCB I ALTRES*	191.600	2.200	4.100	197.900	176.900	-	-	7.000	183.900	-14.000
<b>TOTAL</b>	<b>192.100</b>	<b>12.300</b>	<b>70.600</b>	<b>275.000</b>	<b>176.900</b>	<b>31.000</b>	<b>60.100</b>	<b>7.000</b>	<b>275.000</b>	

## USOS DEL SÒL

	ESTAT ACTUAL	PROPOSTA MPM	DIF
EQUIPAMENT	192.100	176.900	-15.200
ZONA VERDA	12.300	31.000	18.700
VIARI	70.600	60.100	-10.500
TERCIARI	0	7.000	7.000
<b>TOTAL</b>	<b>275.000</b>	<b>275.000</b>	<b>0</b>

Fruit de la proposta:

- La ciutat guanya 14.000 m<sup>2</sup> de sòl, 18.700 m<sup>2</sup> de noves zones verdes i l'accés a un gran espai d'ús públic obert i sense tanques de més de 40.000 m<sup>2</sup>. El FCB fa una inversió de 28 M € en vials i zones verdes de l'entorn i 52 M € a soterrar la totalitat de l'aparcament per crear un campus de qualitat.
- El Club augmenta en 63.600 m<sup>2</sup> el sostre edificable d'equipament (per tal de renovar el Camp Nou, construir el Nou Palau Blaugrana i les oficines del Club) i 36.000 m<sup>2</sup> d'usos terciaris (oficines i hotel).

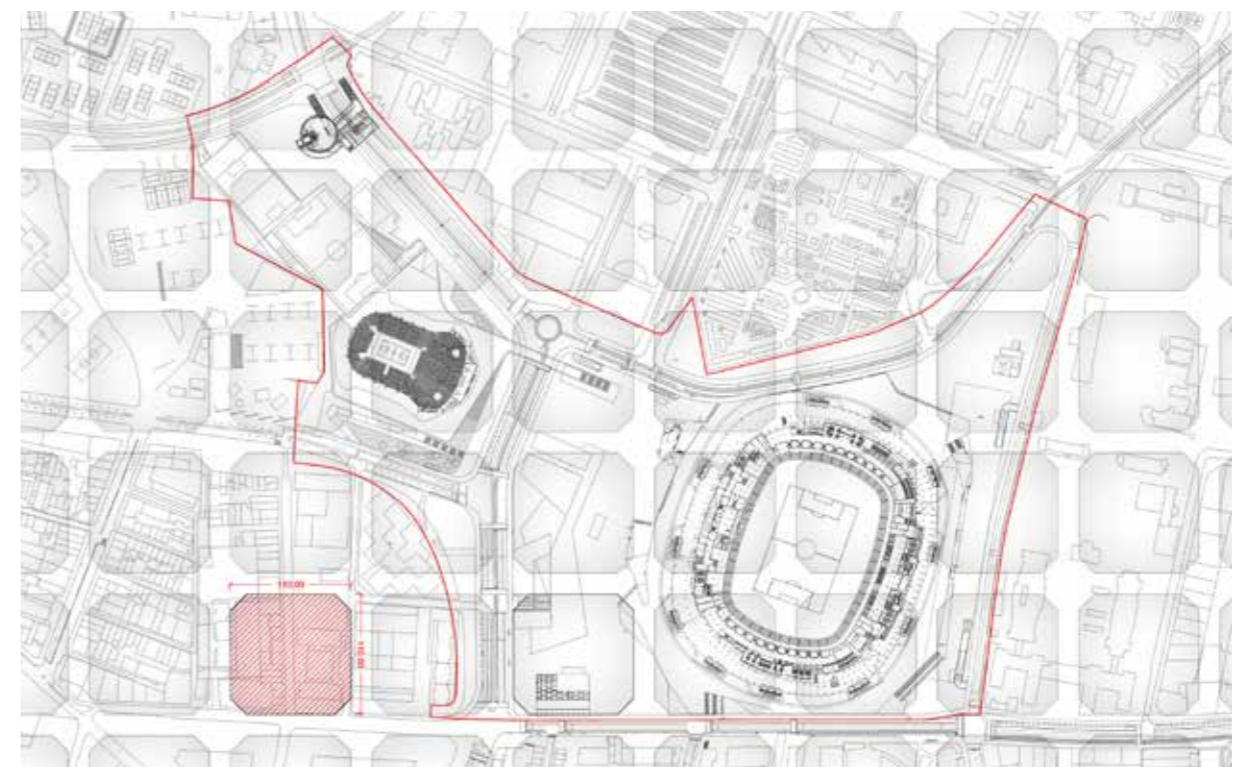
## SOSTRE

	ESTAT ACTUAL				PROPOSTA MPM					DIF
	EQUIPAMENT	ZONA VERDA	VIARI	TOTAL	EQUIPAMENT	ZONA VERDA	VIARI	TERCIARI	TOTAL	
AJUNTAMENT	-	-	-	0	-	-	-	-	0	0
FCB I ALTRES*	139.400	0	0	139.400	203.000	0	0	36.000	239.000	99.600
<b>TOTAL</b>	<b>139.400</b>	<b>0</b>	<b>0</b>	<b>139.400</b>	<b>203.000</b>	<b>0</b>	<b>0</b>	<b>36.000</b>	<b>239.000</b>	<b>99.600</b>

\* Inclou Bowling Pedralbes i edifici de travessera de les Corts

## EQUIVALÈNCIA DE L'ÀMBIT EN ILLES DE L'EIXAMPLE

## EQUIVALENCIA DEL ÀMBIT EN MANZANAS DE L'EIXAMPLE



# INSTAL·LACIONS ESPORTIVES

## INSTALACIONES DEPORTIVAS

- Es preveu l'ordenació detallada d'aquests subàmbits, que inclouen instal·lacions amb un ús esportiu i recreatiu i es poden realitzar activitats complementàries per a la millor operativa de les instal·lacions, com espais de restauració, espais culturals, oficines, sales d'exposició, instal·lacions, espai memorial, comercial, etc.
- Es preveuen uns usos complementaris per completar la plena funcionalitat de les peces d'equipament, com succeeix actualment i és habitual en aquestes instal·lacions tots els dies de l'any. En concret, es preveu implantar una part dels 10.000 m<sup>2</sup> màxims de sostre repartits en tota la finca del FCB d'usos complementaris oberts tots els dies de l'any.
- Se prevé la ordenación detallada de estos subámbitos, que incluyen instalaciones con un uso deportivo y recreativo, pudiendo realizar actividades complementarias para la mejor operativa de las instalaciones, como espacios de restauración, espacios culturales, oficinas, salas de exposición, instalaciones, espacio memorial, comercial, etc.
- Se prevén unos usos complementarios para completar la plena funcionalidad de las piezas de equipamiento, como sucede actualmente y es habitual en estas instalaciones todos los días del año. En concreto, se prevé implantar una parte de los 10.000 m<sup>2</sup> máximos de techo repartidos en toda la finca del FCB de usos complementarios abiertos todos los días del año.

### FUTUR CAMP NOU

- Un estadi cobert amb tots els avenços per a aproximadament 105.000 espectadors.
- Totalment transformat aprofitant l'estructura de l'actual.
- Construït per fases, sense deixar de jugar-hi.

### FUTURO CAMP NOU

- Un estadio cubierto con todos los avances para aproximadamente 105.000 espectadores.
- Totalmente transformado aprovechando la estructura del actual.
- Construido por fases, sin dejar de jugar.



### NOU PALAU BLAUGRANA

- Un pavelló multiusos amb capacitat per a fins a 12.000 espectadors (espectacles esportius) i fins a 12.500 espectadors (esdeveniments socials i culturals).
- Ubicat als actuals terrenys del Miniestadi.
- Inclou un pavelló annex (2.000 espectadors), una pista de gel (800 espectadors) i les instal·lacions de l'FCB Escola, amb dos camps de futbol.

### NOU PALAU BLAUGRANA

- Un pabellón multiusos con capacidad para hasta 12.000 espectadores (espectáculos deportivos) y hasta 12.500 espectadores (actos sociales y culturales).
- Ubicado en los actuales terrenos del Miniestadi.
- Incluye un pabellón anexo (2.000 espectadores), una pista de hielo (800 espectadores) y las instalaciones de la FCBEscola, con dos campos de fútbol.



- A** FUTUR CAMP NOU  
FUTURO CAMP NOU
- B** NOU PALAU BLAUGRANA  
NUEVO PALAU BLAUGRANA
- C** PISTA ANNEXA (SOTERRADA)  
PISTA ANNEXA (SUBTERRÁNEA)
- D** PISTA DE GEL (SOTERRADA)  
PISTA DE HIELO (SUBTERRÁNEA)
- E** FCBESCOLA  
FCBESCOLA



# CAMPUS BARÇA

## CAMPUS BARÇA

Es remet a futurs Plans Especials la regulació detallada dels subàmbits següents:

### A OFICINES FCB

- Oficines centrals del FCB (16.000 m<sup>2</sup> de sostre), espai lliure privat d'ús públic, i les actuals oficines de l'OAB, que continuaran existint en la mateixa localització.

### B ESPAIS OBERTS

- Es preveu l'obertura d'aquests espais amb la finalitat d'integrar l'àmbit de la MPM al barri i a la ciutat. Adicionalment s'estableix la possibilitat de desenvolupar un conjunt d'activitats, tant en dies de partit com en dies de no competició, que permetin, per una banda, dinamitzar aquest espai i oferir als veïns i visitants espais de lleure, i, per altra banda, reduir l'impacte en matèria de mobilitat que es produeix en aquells dies durant els quals se celebren esdeveniments esportius i culturals a les instal·lacions del Club.

### C PÀRQUING

- Per tal de crear una zona de vianants i accessible per a tothom, el projecte preveu un aparcament en subsòl de 3.200 places de pàrquing i 1.000 places de motos, i una zona de càrrega/descàrrega.

### D NOUS USOS TERCIARIS

- Es crea una zona amb clau 18, l'ús principal de la qual serà terciari, amb la implantació d'oficines (22.000 m<sup>2</sup> de sostre). Així mateix, es preveu que part de la superfície i el sostre es destini a ús hoteler (14.000 m<sup>2</sup> de sostre). Amb la creació d'aquest espai destinat a ús terciari i hoteler es pretén complementar la potent activitat esportiva.
- Aquesta zona, que ocupa una part residual de la superfície de l'àmbit (7.000 m<sup>2</sup> de sòl), ha de servir per convertir les instal·lacions del Club en un nou punt d'atracció internacional i local en l'àmbit esportiu i d'activitat econòmica per a la ciutat de Barcelona.

### E MASIA DE CAN PLANES

- Remissió de la determinació de les condicions d'edificació de la Masia al Pla Especial Urbanístic integral per la Masia del FC Barcelona.

### F SUBÀMBITS METRO L9

- Subàmbit actualment afectat per la futura implantació de la parada de metro de la Línia 9, amb l'objectiu de millorar la mobilitat en funció de les necessitats de l'ús principal esportiu de l'àmbit.

### USOS COMPLEMENTARIS

- També es preveuen per completar la plena funcionalitat de les oficines del Club i l'OAB com succeeix actualment i és habitual en aquestes instal·lacions. En concret, es preveu implantar un màxim de 10.000 m<sup>2</sup> de sostre repartits en tota la finca del FCB per a usos de restauració, serveis o comercials oberts tots els dies de l'any.

Se remite a futuros Planes Especiales la regulación detallada de los subámbitos siguientes:

### A OFICINAS FCB

- Oficinas centrales del FCB (16.000 m<sup>2</sup> de techo), espacio libre privado de uso público, y las actuales oficinas de la OAB, que continuarán existiendo en la misma localización.

### B ESPACIOS ABIERTOS

- Se prevé la apertura de estos espacios con el fin de integrar el ámbito de la MPM en el barrio y en la ciudad. Adicionalmente se establece la posibilidad de desarrollar un conjunto de actividades, tanto en días de partido como en días de no competición, que permitan, por un lado, dinamizar este espacio y ofrecer a los vecinos y visitantes espacios de ocio, y, por otra parte, reducir el impacto en materia de movilidad que se produce en aquellos días en los que se celebran eventos deportivos y culturales en las instalaciones del Club.

### C PARKING

- Para crear una zona peatonal y accesible para todos, el proyecto prevé un aparcamiento en subsuelo de 3.200 plazas de parking y 1.000 plazas de motos, y una zona de carga/descarga.

### D NUEVOS USOS TERCIARIOS

- Se crea una zona con clave 18, el uso principal de la cual será terciario, con la implantación de oficinas (22.000 m<sup>2</sup> de techo). Asimismo, se prevé que parte de la superficie y el techo se destine a uso hotelero (14.000 m<sup>2</sup> de techo). Con la creación de este espacio destinado a uso terciario y hotelero se pretende complementar la potente actividad deportiva.
- Esta zona, que ocupa una parte residual de la superficie del ámbito (7.000 m<sup>2</sup> de suelo), debe servir para convertir las instalaciones del Club en un nuevo punto de atracción internacional y local en el ámbito deportivo y de actividad económica para la ciudad de Barcelona.

### E MASIA DE CAN PLANES

- Remisión de la determinación de las condiciones de edificación de la Masia en el Plan Especial Urbanístico integral para la Masia del FC Barcelona.

### F SUBÁMBITOS METRO L9

- Subámbito actualmente afectado por la futura implantación de la estación de metro de la Línea 9, con el objetivo de mejorar la movilidad en función de las necesidades del uso principal deportivo del ámbito.

### USOS COMPLEMENTARIOS

- También se prevén para completar la plena funcionalidad de las oficinas del Club y la OAB como sucede actualmente y es habitual en estas instalaciones. En concreto, se prevé implantar un máximo de 10.000 m<sup>2</sup> de techo repartidos en toda la finca del FCB para usos de restauración, servicios o comerciales abiertos todos los días del año.



# MILLORES DE MOBILITAT I SEGURETAT

## MEJORAS DE MOVILIDAD Y SEGURIDAD

### UN ENTORN AMPLI I SENSE VEHICLES

L'Espai Barça obre les instal·lacions del Club al barri i crea grans espais d'ús públic que connectaran les diferents zones de la ciutat. Com que es tracta d'un espai obert, sense tanques perimetrals i barreres arquitectòniques, sense desnivells entre els carrers del voltant i el campus, és totalment adaptat i permeable. El FC Barcelona invertirà aproximadament 52 M € per soterrar l'aparcament en superfície i separarà l'espai dels vianants i dels vehicles per millorar-ne la seguretat. La modificació del PGM inclou una inversió estimada de 28 M € per part del Club per millorar l'ordenació de tot el sistema viari públic, rodats i de vianants, en els carrers que envolten la propietat de l'entitat blaugrana i per urbanitzar les zones verdes del projecte per a la ciutat.

### UN ENTORNO AMPLIO Y SIN VEHÍCULOS

El Espai Barça abre las instalaciones del Club al barrio y crea grandes espacios de uso público que conectarán las diferentes zonas de la ciudad. Al ser un espacio abierto, sin vallas perimetrales y barreras arquitectónicas, sin desniveles entre las calles de alrededor y el campus, es totalmente adaptado y permeable. El FC Barcelona invertirá aproximadamente 52 M € para soterrar el aparcamiento en superficie, que separará el espacio de los peatones y los vehículos para mejorar la seguridad. La modificación del PGM incluye una inversión estimada de 28 M € por parte del Club para mejorar la ordenación de todo el sistema viario público, rodado y peatonal, en las calles que rodean la propiedad de la entidad azulgrana y para urbanizar las zonas verdes del proyecto para la ciudad.



### APARCAMENT

- A** Aparcament soterrat amb 3.200 places per a turismes, més de 1.000 places de motos i 400 noves places segures per a bicicletes.
- B** Nou aparcament per al voltant de 50 autocars dins de l'illa del Nou Palau Blaugrana, sense impacte visual per al barri.
- C** Eliminació del desnivell entre l'avinguda Joan XXIII i la travessera de les Corts, i supressió de les barreres arquitectòniques per fer un entorn més accessible.

### APARCAMIENTO

- A** Aparcamiento subterráneo con 3.200 plazas para turismos, más de 1.000 plazas de motos y 400 nuevas plazas seguras para bicicletas.
- B** Nuevo aparcamiento para alrededor de 50 autocares dentro de la manzana del Nou Palau Blaugrana, sin impacto visual para el barrio.
- C** Eliminación del desnivel entre la avenida Joan XXIII y la Travessera de Les Corts, y supresión de las barreras arquitectónicas para hacer un entorno más accesible.



### REFORMA VIÀRIA

- Millora de les condicions de seguretat i visibilitat viària i reforç del caràcter urbà de l'entorn.
  - Incorporació de places de moto en calçada.
  - Vorerres de 5 metres d'amplada mínima en tot l'entorn.
  - Incorporacions de carrils bici bidireccionals al voltant de les instal·lacions.
  - Reforma de tots els carrers que envolten la propietat del Club.
- A** Carrer de la Maternitat: Desdoblament
  - B** Carrer d'Arístides Maillol: Regularització del traçat
  - C** Avinguda de Joan XXIII: Nou traçat més ampli i segur per als vianants; incloent-hi la urbanització de la rambla per sobre de la Masia per separar vehicles i vianants.
  - D** Avinguda de Gregorio Marañón: Nou traçat i ampliació de la vorera en previsió de la L9 de metro.

### REFORMA VIARIA

- Mejora de las condiciones de seguridad y visibilidad vial y refuerzo del carácter urbano del entorno.
  - Incorporación de plazas de moto en calzada.
  - Aceras de 5 metros de anchura mínima en todo el entorno.
  - Incorporaciones de carriles bici bidireccionales en los alrededores de las instalaciones.
  - Reforma de todas las calles que rodean la propiedad del Club.
- A** Calle de la Maternidad: Desdoblamiento
  - B** Calle de Arístides Maillol: Regularización del trazado
  - C** Avenida de Joan XXIII: Nuevo trazado más ancho y seguro para los peatones; incluyendo la urbanización de la rambla por encima de la Masía para separar vehículos y peatones.
  - D** Avenida de Gregorio Marañón: Nuevo trazado y ampliación de la acera en previsión de la L9 de metro.



# MILLORES QUOTIDIANES I EN DIES DE PARTIT

## MEJORAS COTIDIANAS Y EN DÍAS DE PARTIDO

16



1<sup>o</sup> VISTA DES DE JOAN XXIII  
VISTA DESDE JOAN XXII



2<sup>o</sup> VISTA DES DE LA RAMBLA JOAN XXIII  
VISTA DESDE LA RAMBLA JOAN XXIII



4<sup>o</sup> VISTA DES DE TRAVESSERA DE LES CORTS  
VISTA DESDE TRAVESSERA DE LES CORTS



3<sup>o</sup> VISTA DES DE LA MATERNITAT  
VISTA DESDE LA MATERNITAT



5<sup>o</sup> VISTA DES DE LA PASSAREL·LA DEL PALAU  
VISTA DESDE LA PASARELA DEL PALAU

## SEGURETAT

- Eliminació de l'accés a l'aparcament de lateral girant per la cantonada de travessera de les Corts amb Maternitat, per eliminar les afectacions al barri.
- Absorbir tots els assistents dins de la finca per descongestionar els carrers i les voreres.
- Separació de vianants i vehicles a l'entorn, i així es crea una zona verda a l'avinguda Joan XXIII.
- Possible nova passarel·la de connexió entre el Camp Nou i el Nou Palau Blaugrana.
- Accés dels aficionats visitants pel Gol Nord, i així se'ls allunya del barri.
- Redisseny de les 2 anelles de seguretat al voltant de l'Estadi, perquè estiguin més properes a aquest en dia de partit. En dies de no-partit es podrà accedir lliurement fins a la façana de l'Estadi.

## MOBILITAT A PEU I EN BICICLETA

- Campus obert per als assistents en dies de partit, i així es minimitzen les molèsties al barri, amb una gran plaça de punt de trobada i una esplanada oberta amb serveis.
- Nou espai de trobada a la ciutat, de més de 4 hectàrees, i un nou eix de connexió entre el barri de les Corts i la Universitat de Barcelona.
- Millora de la senyalització d'itineraris per a vianants.
- Augment del desplaçament a peu i reducció de la contaminació i els nivells de soroll als carrers de l'entorn del barri.
- Augment de l'oferta d'activitats a l'inici i al final del partit, per reduir la congestió i les aglomeracions en hora punta.
- Nous accessos dels aparcaments dissenyats i dimensionats per evitar creuaments amb els vianants.
- Gairebé 3.000 metres de nous carrils bici bidireccionals.
- Nou aparcament soterrat de 400 places de bicicletes.

## MOBILITAT EN TRANSPORT PÚBLIC / AUTOCAR

- Ampliació de la freqüència del transport públic en horari de partit.
- Habilitació de dues noves bosses d'estacionament per a autocars, 50 places al Nou Palau Blaugrana, 30 a la Maternitat.
- Recuperació com a zona verda de l'aparcament del Parc Científic de la Universitat de Barcelona.

## MOBILITAT EN VEHÍCULO PRIVADO

- Nou sistema de gestió de l'aparcament per optimitzar l'ocupació en dies de partit, mitjançant nous sistemes d'informació d'ocupació dels aparcaments.
- Reducció de l'impacte en vorera de les motocicletes en dia de partit (Travessera de les Corts, Av. Joan XXIII, etc.)

## SEGURIDAD

- Eliminación de acceso al aparcamiento de lateral girando por la esquina de Travessera de Les Corts con Maternidad para eliminar las afectaciones en el barrio.
- Absorber a todos los asistentes dentro de la finca para descongestionar las calles y las aceras.
- Separación de peatones y vehículos en el entorno, creando una zona verde en la avenida Joan XXIII.
- Posible nueva pasarela de conexión entre el futuro Camp Nou y el Nou Palau Blaugrana.
- Acceso de los aficionados visitantes por el Gol Nord, alejándolos del barrio.
- Rediseño de dos anillos de seguridad alrededor del Camp Nou para que estén más próximos al Estadio en día de partido. En días de no partido se podrá acceder libremente hasta la fachada del Estadio.

## MOVILIDAD A PIE Y EN BICICLETA

- Campus abierto para los asistentes en días de partido, minimizando las molestias en el barrio, con una gran plaza de punto de encuentro y una explanada abierta con servicios.
- Nuevo espacio de encuentro en la ciudad, de más de 4 hectáreas, y un nuevo eje de conexión entre el barrio de Les Corts y la Universidad de Barcelona.
- Mejora de la señalización de itinerarios para peatones.
- Aumento del desplazamiento a pie y reducción de la contaminación y los niveles de ruido en las calles del entorno del barrio.
- Aumento de la oferta de actividades al inicio y al final del partido, para reducir la congestión y las aglomeraciones en hora punta.
- Nuevos accesos de los aparcamientos diseñados y dimensionados para evitar cruces con los peatones.
- Casi 3.000 metros de nuevos carriles bici bidireccionales.
- Nuevo aparcamiento subterráneo de 400 plazas de bicicletas.

## MOVILIDAD EN TRANSPORTE PÚBLICO / AUTOCAR

- Ampliación de la frecuencia del transporte público en horario de partido.
- Habilitación de dos nuevas bolsas de estacionamiento para autocares, 50 plazas en el Nou Palau, 30 en la Maternidad.
- Recuperación como zona verde del aparcamiento del Parque Científico de la Universidad de Barcelona.

## MOVILIDAD EN VEHÍCULO PRIVADO

- Nuevo sistema de gestión del aparcamiento para optimizar el empleo en días de partido, mediante nuevos sistemas de información de ocupación de los aparcamientos.
- Reducción del impacto en acera de las motocicletas en día de partido (Travessera de Les Corts, Av. Joan XXIII, etc.)

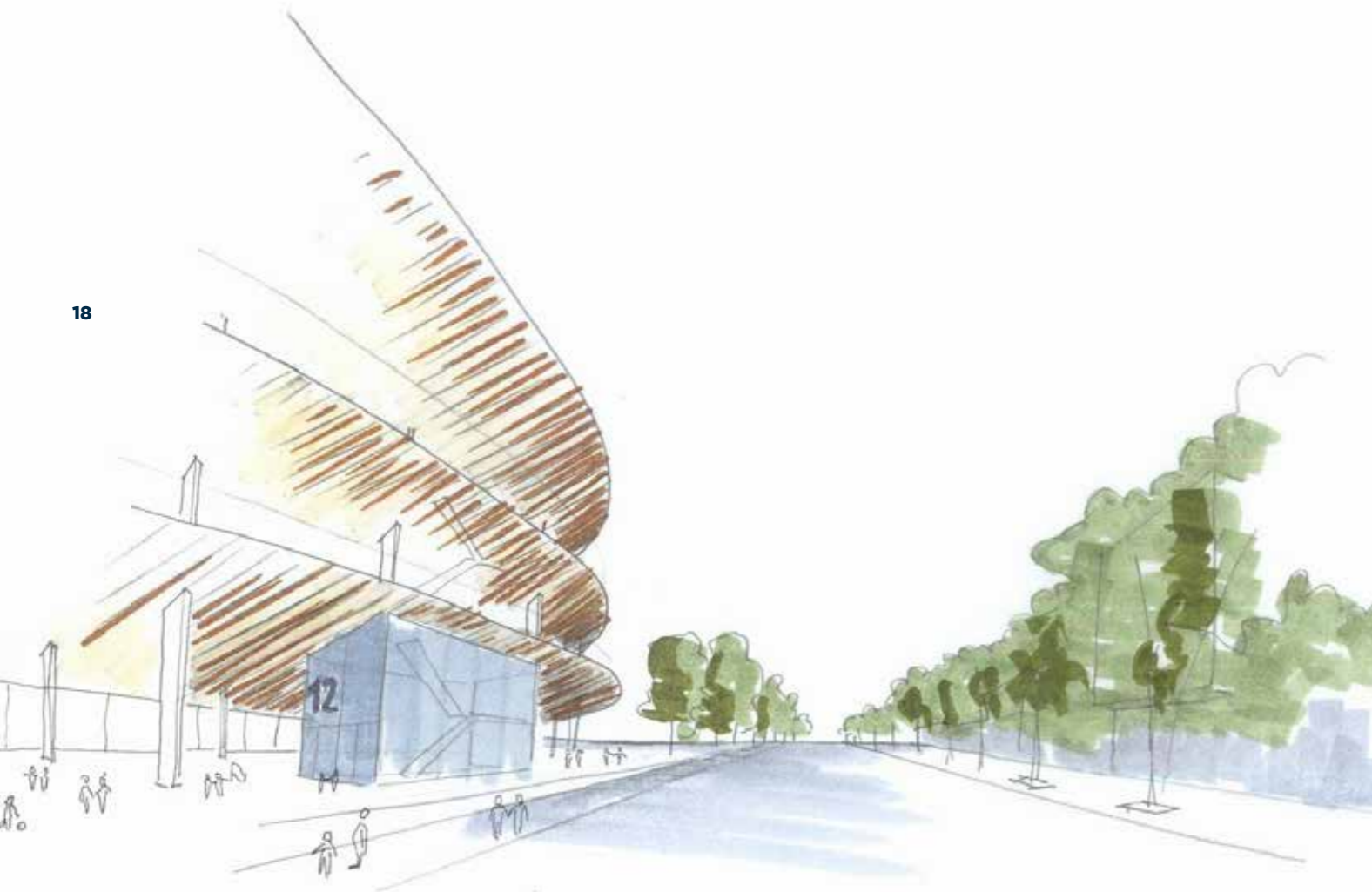
17

# UN CAMPUS SOSTENIBLE

## UN CAMPUS SOSTENIBLE

El Campus Espai Barça serà un referent pel que fa a la sostenibilitat i les solucions que desenvoluparà estaran alineades amb les estratègies de sostenibilitat que té la ciutat de Barcelona. El Club ha comptat amb el suport del Col·legi Oficial d'Enginyers Industrials de Catalunya per a acreditar el projecte d'acord amb el sistema de certificació de districtes sostenibles en l'àmbit urbà anomenat DGNB, d'origen alemany i reconegut internacionalment, que al mes de setembre passat va atorgar la precertificació de nivell or. Així, l'Espai Barça és el primer campus esportiu al centre d'una gran ciutat que obté aquest nivell de precertificació.

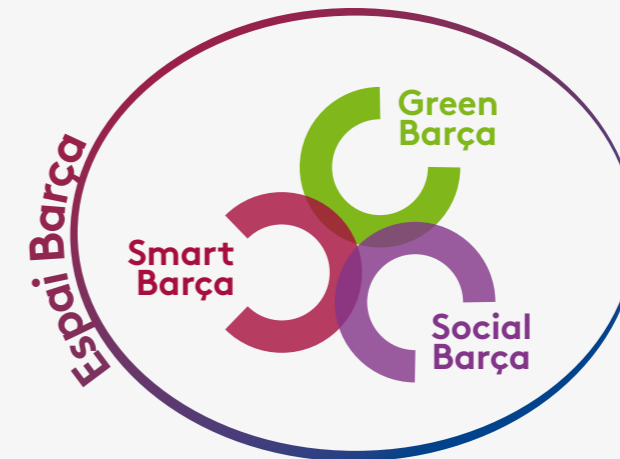
El Campus Espai Barça será un referente a nivel de sostenibilidad y las soluciones que desarrollará estarán alineadas con las estrategias de sostenibilidad que tiene la ciudad de Barcelona. El Club cuenta con el apoyo del Colegio Oficial de Ingenieros Industriales de Catalunya para acreditar el proyecto de acuerdo con el sistema de certificación de distritos sostenibles a nivel urbano llamado DGNB, de origen alemán y reconocido internacionalmente, que el pasado mes de septiembre otorgó la precertificación de nivel oro. Así, el Espai Barça es el primer campus deportivo en el centro de una gran ciudad que obtiene este nivel de precertificación.



18

El Club ha comptat amb el suport del Col·legi Oficial d'Enginyers Industrials de Catalunya per a acreditar el projecte

El Club cuenta con el apoyo del Colegio Oficial de Ingenieros Industriales de Catalunya para acreditar el proyecto



### Green Barça

#### APROFITAMENT DE L'AIGUA

- Recollida d'aigües grises, reciclatge de residus, dipòsits pluvials

#### BIODIVERSITAT

- Preservació de flora i fauna

#### ÚS DE MATERIALS RECICLATS

- Rehabilitació del Camp Nou i reciclatge de materials per a les futures infraestructures

#### EFICIÈNCIA ENERGÈTICA

- Sistemes eficients i energia renovable
- Tractament dels sostres
- Plaquas fotovoltaïques: 6.000 m<sup>2</sup> al sostre de l'Estadi

### Social Barça

#### INTEGRACIÓ URBANA

#### CONFORT HOLÍSTIC

#### ESPAIS LLIURES I ESPAIS D'ÚS PÚBLIC

- Maximització de l'espai obert per a l'ús recreatiu dels veïns i visitants

#### ESPAIS VERDS

- Creació d'espais atractius, un clima fresc i potencial per a la biodiversitat urbana

#### IMPACTE SOCIAL

- Integració del Campus al barri, millora de l'accessibilitat, supressió de les barreres arquitectòniques i millora de la qualitat de l'espai.

#### SOSTENIBILITAT ECONÒMICA

- Desenvolupament dels projectes amb criteris transparents i econòmicament viables

### Smart Barça

#### DISTRICTE SMART

- Incorporació d'estratègies compartides amb l'Ajuntament de Barcelona

#### SMART CONSTRUCCIÓ

- Construcció amb metodologia BIM (Building Information Modeling)

### Green Barça

#### APROVECHAMIENTO DEL AGUA

- Recogida aguas grises, reciclaje residuos, depósitos pluviales

#### BIODIVERSIDAD

- Preservación de flora y fauna

#### USO DE MATERIALES RECICLADOS

- Rehabilitación del Camp Nou y reciclaje de materiales para las futuras infraestructuras

#### EFICIENCIA ENERGÉTICA

- Sistemas eficientes y energía renovable
- Tratamiento de los techos
- Placas fotovoltaicas: 6.000 m<sup>2</sup> en el techo del Estadio

### Social Barça

#### INTEGRACIÓN URBANA

#### CONFORT HOLÍSTICO

#### ESPACIOS LIBRES Y ESPACIOS DE USO PÚBLICO

- Maximización del espacio abierto para el uso recreativo de los vecinos y visitantes

#### ESPACIOS VERDES

- Creación de espacios atractivos, un clima fresco y potencial para la biodiversidad urbana

#### IMPACTO SOCIAL

- Integración del Campus en el barrio, mejora de la accesibilidad, supresión barreras arquitectónicas y mejora de la calidad del espacio.

#### SOSTENIBILIDAD ECONÓMICA

- Desarrollo de los proyectos con criterios transparentes y económicamente viables

### Smart Barça

#### DISTRITO SMART

- Incorporación de estrategias compartidas con el Ayuntamiento de Barcelona

#### SMART CONSTRUCCIÓN

- Construcción con metodología BIM (Building Information Modeling)

19

# IMPACTE ECONÒMIC A LA CIUTAT

## IMPACTO ECONÓMICO EN LA CIUDAD

El FC Barcelona va generar la temporada 2014/15 un impacte econòmic de 906 milions d'euros, fet que representa l'1,5% del Producte Interior Brut (PIB) de la ciutat, segons un informe realitzat per la firma Deloitte. L'estudi mostra com el Club genera un efecte tractor en l'economia, el turisme, l'ocupació i la recaptació fiscal de Barcelona i és, en conseqüència, un dels principals actius de la ciutat.

El FC Barcelona generó la temporada 2014/15 un impacto económico de 906 millones de euros, lo que representa el 1,5% del Producto Interior Bruto (PIB) de la ciudad, según un informe realizado por la firma Deloitte. El estudio muestra cómo el Club genera un efecto tractor en la economía, el turismo, el empleo y la recaudación fiscal de Barcelona y es, en consecuencia, uno de los principales activos de la ciudad.

### CONSTRUCCIÓ ESPAI BARÇA

La construcció de l'Espai Barça suposa un inversió de 600 M € que implica: 633 M € de contribució al PIB, 3.257 llocs de treball anuals i 81 M € de retorns fiscals.

### CONSTRUCCIÓN ESPAI BARÇA

La construcción del Espai Barça supone un inversión de 600 M € que implica: 633 M € de contribución al PIB, 3.257 empleos anuales y 81 M € de retornos fiscales.



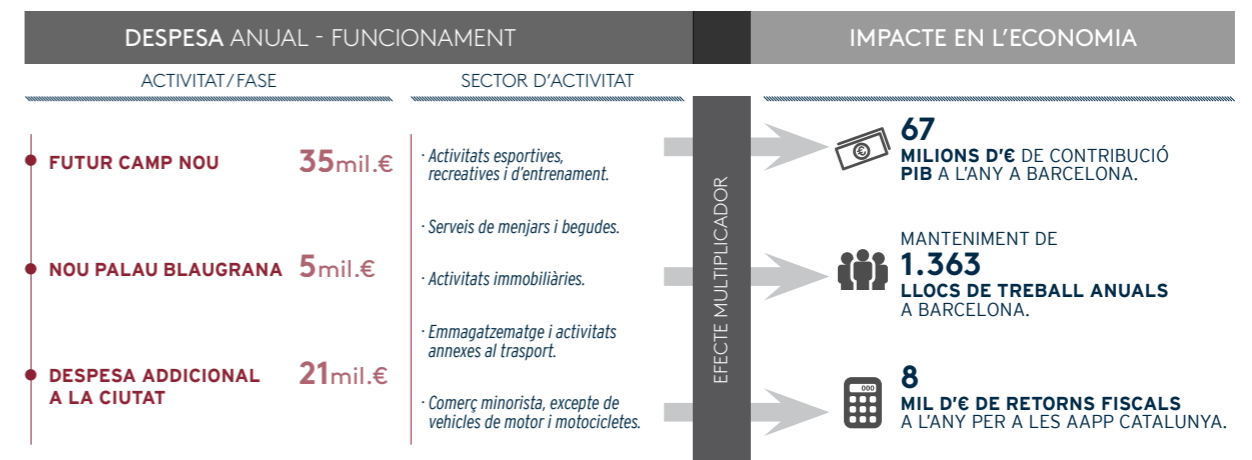
(\*) L'impacte de la fase de construcció s'ha calculat suposant un 100% de la despesa en proveïdors locals, en no disposar d'informació real a la data de realització de l'estudi.

### L'ACTIVITAT DE L'ESPAI BARÇA

El funcionament de l'Espai Barça suposarà una despesa addicional de 61 M € a l'any, i això contribuirà a la generació de 67 M € de PIB anual a partir de la fi de les obres.

### LA ACTIVIDAD DEL ESPAI BARÇA

El funcionamiento del Espai Barça supondrá un gasto adicional de 61 M € al año, lo que contribuirá a la generación de 67 M € de PIB anual a partir del fin de las obras.



### CONTRACTACIÓ DE PROVEÏDORS LOCALS PER AL PROJECTE FINS ARA

Des de l'aprovació del projecte Espai Barça al referèndum, el FCB ha contractat 74 empreses locals, amb un import de més de 6 milions d'euros.

### CONTRATACIÓN DE PROVEEDORES LOCALES PARA EL PROYECTO HASTA AHORA

Desde la aprobación del proyecto Espai Barça en el referèndum, el FCB ha contratado a 74 empresas locales, con un importe de más de 6 millones de euros.



# COMUNICACIÓ I PARTICIPACIÓ CIUTADANA

## COMUNICACIÓN Y PARTICIPACIÓN CIUDADANA

En el procés de formulació i tramitació de la MPGM s'aplicaran mecanismes d'iniciativa, informació i participació ciutadana. Més enllà dels mecanismes previstos per la llei, el FC Barcelona ja ha dut a terme diferents fases prèvies de procés participatiu:

### A REFERÈNDUM

L'Espai Barça és un projecte avalat pels socis. Un projecte patrimonial amb una inversió de 600 M € necessitava l'aprovació dels socis. El 5 d'abril del 2014 es va convocar una consulta a tots els socis del Club. El projecte es va aprovar per més del 72% dels vots.

### B EXPOSICIÓ ESPAI BARÇA

L'exposició, que va estar oberta entre els mesos de març i juliol del 2016, va rebre gairebé 165.000 visitants i va oferir visites guiades a socis i veïns.

### C EXPOSICIÓ DE LES PROPOSTES FINALISTES AL COAC

Del maig al juny del 2016 es va poder visitar al Col·legi d'Arquitectes, per donar a conèixer tots els projectes finalistes.

### D EXPOSICIÓ ITINERANT ESPAI BARÇA

La Junta Directiva del FC Barcelona va fer arribar el projecte de l'Espai Barça als socis i penyes de diferents localitats catalanes, a través d'una exposició itinerant pel territori que va començar el dimarts 7 de juny del 2016 a Girona i va acabar el 12 de juliol del 2016 a Vic, després de visitar 14 poblacions.

### E REUNIONS AMB ENTITATS VEÏNALS

S'han celebrat diverses reunions convocades pel Districte de Les Corts amb representants de les entitats veïnals, en què s'ha exposat l'avanç dels treballs previs a aquesta MPGM i s'ha obert torn de diàleg i debat a tots els assistents.

### F PÀGINA WEB

Publicació de totes les novetats respecte als projectes i les presentacions durant tot el procés, incloent-hi els plecs de condicions per als concursos oberts internacionals d'arquitectura per al futur Camp Nou i per al Nou Palau Blaugrana, i els projectes arquitectònics guanyadors.

En el proceso de formulación y tramitación de la MPGM se aplicarán mecanismos de iniciativa, información y participación ciudadana. Más allá de los mecanismos previstos por la ley, el FC Barcelona ya ha llevado a cabo diferentes fases previas de proceso participativo:

### A REFERÈNDUM

El Espai Barça es un proyecto avalado por los socios. Un proyecto patrimonial con una inversión de 600 M € necesitaba la aprobación de los socios. El 5 de abril de 2014 se convocó una consulta a todos los socios del Club. El proyecto se aprobó por más del 72% de los votos.

### B EXPOSICIÓ ESPAI BARÇA

La exposición, que estuvo abierta entre los meses de marzo y julio de 2016, recibió a casi 165.000 visitantes, ofreciendo visitas guiadas a socios y vecinos.

### C EXPOSICIÓ DE LAS PROPOSTAS FINALISTAS EN EL COAC

De mayo a junio de 2016 se pudo visitar en el Colegio de Arquitectos, para dar a conocer todos los proyectos finalistas.

### D EXPOSICIÓ ITINERANTE ESPAI BARÇA

La Junta Directiva del FC Barcelona hizo llegar el proyecto del Espai Barça a los socios y peñas de diferentes localidades catalanas, a través de una exposición itinerante por el territorio que comenzó el martes 7 de junio de 2016 en Girona y terminó el 12 de julio de 2016 en Vic, tras visitar 14 poblaciones.

### E REUNIONES CON ENTIDADES VECINALES

Se han celebrado varias reuniones convocadas por el Distrito de Les Corts con representantes de las entidades vecinales, donde se ha expuesto el avance de los trabajos previos a esta MPGM y se ha abierto el turno de diálogo y debate a todos los asistentes.

### F PÀGINA WEB

Publicación de todas las novedades sobre los proyectos y las presentaciones durante todo el proceso, incluyendo los pliegos de condiciones para los concursos abiertos internacionales de arquitectura para el futuro Camp Nou y para el Nuevo Palau Blaugrana, y los proyectos arquitectónicos ganadores.





**FCBARCELONA**  
*més que un club*